

---

# POPPELMAN

---

Efter Samuel Isakssons död 1676 gifte Margareta Wetterhamn om sig med köpmannen Kaspar Poppelman. Detta gifte skulle leda till ett stort antal förbindelser mellan de förnämsta släkterna i Jönköping och Göteborg.



*På denna tomt i hörnet av Västra Hamngatan och Holländargatan (nuv Drottninggatan) och med en bakgård med lastkaj vid Stora Hamnen låg familjen Poppelmans bryggeri.*

## **POPPELMAN.....I**

Ättlingar till Kaspar Pöppelmann .. 2

### **Johan Casparsson 3**

- 1 Emerentia Poppelman,..... 4
- Emerentia Stillman, ..... 5
- Maria Stillman ..... 5
- Christina Stillman,..... 5
- Catharina Stillman,..... 5
- 2 Margareta Poppelman,..... 5
- 3 Kaspar Poppelman..... 6
- 4 Mårten Poppelman..... 6
- 5 Johan Poppelman..... 7
- Jacob Poppelman ..... 7
- Anna Magdalena Poppelman ..... 7
- Catharina, gift med Nils Jonsson. .. 7
- Emerentia Poppelman ..... 7
- 6 Maria Poppelman..... 7
- 7 Johannes Caspari Poppelman, . 7

Elieser Poppelman ..... 8

Daniel Poppelman..... 8

Johan Poppelman ..... 8

Carl Poppelman ..... 8

Margareta..... 8

Katarina ..... 8

8 Anna Poppelman ..... 8

### **A. Poppelman i Gävle 8**

Sebastian Poppelman ..... 9

1. Daniel Poppelman..... 9

2. Elsa Poppelman ..... 9

3. Sebastian Poppelman ..... 9

4. Burchard Poppelman ..... 9

### **B. Övriga i Sverige 9**

### **C. Narva 10**

### **D. Tyska anor? 10**

## Ättlingar till Kaspar Pöppelmann

Kaspar Pöppelmann ?? ca 1570 & ??

1. Johan Casparsson ca 1600-1658 & ca 1628 Katarina Krakau 1605/1610-1672
  - 1.1. Emerentia Poppelman ca 1629-1709/ & Anders Gunnarsson Stillman †1675
    - 1.1.1. Emerentia Stillman
    - 1.1.2. Maria Stillman
    - 1.1.3. Christina Stillman †
    - 1.1.4. Catharina Stillman
  - 1.2. Margareta Poppelman -1694 & Söffren Nilsson †/1672
    - 1.2.1. Emerentia Söfrendotter
  - 1.3. Kaspar Poppelman 1633-/1692 & ca 1678 Margareta Pedersdotter Wetterhamn 1654-1690
    - 1.3.1. Johan Samuel Poppelman ca 1679
    - 1.3.2. Anna Maria Poppelman ca 1682
    - 1.3.3. Henrik Poppelman 1686-1765
    - 1.3.4. Katarina Poppelman ca 1688-1747
    - 1.3.5. Emerentia Poppelman 1690-/1731
  - 1.4. Mårten Poppelman ca 1635-/1682 & Anna Hansdotter
  - 1.5. Johan Poppelman 1637-1712 & Ingeborg Jacobsdotter Willschött 1653
    - 1.5.1. Jacob Poppelman 1678-1736
    - 1.5.2. Anna Magdalena\* Poppelman 1689-1741
    - 1.5.3. Catharina Poppelman †1706
    - 1.5.4. Emerentia Poppelman †1763
  - 1.6. Maria Poppelman ca 1640-1659 & 1658 Nicolaus Westerman 1627-1674
  - 1.7. Johannes\* Caspari Poppelman 1649-1725 & 1692 Rebecka Walleria 1667-1737
    - 1.7.1. Elieser Poppelman 1693-1768
    - 1.7.2. Daniel Poppelman 1694-1765
    - 1.7.3. Johan Poppelman 1696-1750
    - 1.7.4. Carl Poppelman 1698
    - 1.7.5. Margareta Poppelman 1703-1776
    - 1.7.6. Katarina\* Johanna Poppelman 1706-1737/
  - 1.8. Anna Poppelman 1650/1658-1709/ & Henrik Eilking d y ca 1653-1702



*I hörnet mot Gustav Adolfs torg och Brunnsparken stod Samuel Isakssons stenhus.*

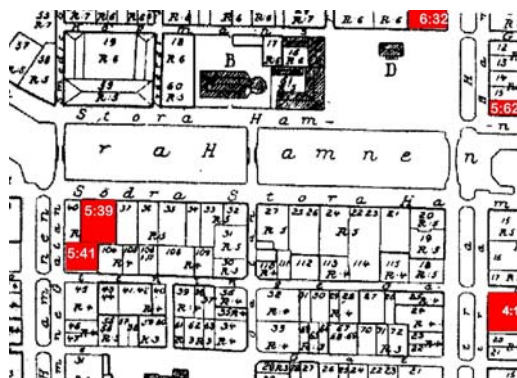
## Johan Casparsson

Kaspar Poppelman var sannolikt den äldste bland sönerna till den 1758 avlidne bryggarmästaren *Johan Casparsson*. Denne nämns år 1624 som en i Tyskland född tolagsskrivare<sup>1</sup> i Göteborg. Fadern bör ha hetat *Caspar Pöppelmann* (se nedan), men själv är han inte känd med släktnamn. Hans första kända adress i Göteborg (Olga Dahl) var fjärde roten, tomt 39 på Drottninggatans södra sida. Han kan ha kommit till Göteborg tillsammans med en syster *Anna Caspersdotter*.

Johan Casparsson innehade en rad viktiga befattningar i staden: som sekreterare i rådhuset 1628, i kämnärsrätten 1638 och som stadsrättsmästare 1639. En tullskrivares årslön var 100 rdr smt, medan han som stadsbokhållare tillika tolagsförvaltare 1638-1642 fick 300 till 375 daler smt. Han skall ha varit den förste som skrev stadens protokoll på svenska språket.

Troligen i slutet av 1620-talet gifte han sig med *Katarina Krakau*, dotter till de kända försvararna av Gullbergs fäste *Mårten Krakow* och *Emerentia Pauli* (kap 58).

Efter freden i Brömsebro 1645 - då Halland blev svenskt på trettio år - sändes han till Varberg som inspektör vid sjötullen, en syssla som ofta missvisande anges som hans huvudnäring, men som inte varade mer än 1645-1649.



T v Casparssons tomter

<sup>1</sup> Tolag benämndes de tullavgifter, som upptogs för speciella ändamål. I Stockholm har t ex tolag betalats för driften av Danvikshem. (NE)

Rdean år 1644 förvärvade han av hustruns sväger rådsherrn *Jürgen von Lengerken* förvärvat tomt nr 41 i 5:e roten, dvs det nordöstra hörnet av gaturkorsningen Västra Hamngatan / Drottninggatan (som då hette Holländargatan). Jürgen hade i kraft av sitt ämbete tilldelats en bättre belägen tomt vid Stora torget på nuvarande Börshusets plats.

När Casparsson år 1649 återvände till Göteborg, anlade han ett bryggeri på denna tomt. Rörelsen utvidgades genom förvärv av "baktomten" 5:39 med hamnplats vid Södra hamnen. Holländargatan/Drottninggatan var vid denna tid huvudgatan, medan den senare Hamngatan endast tjänstgjorde som av- och pålastningsyta.

Granntomten mot Västra hamnen var platsen för den första tyska kyrkan.



Denna teckning av Elias Martin från slutet av 1700-talet visar östra delen av Stora hamnen. Tv Torstenssonska palatsen, nu landshövdingeresidens, th Ostindiska kompaniets huvudkontor. Konstnären synes ha stått på andra våningen i ett hus på eller intill den casparssonska 'baktomten' med en betydligt mer ståndsmässigt utbyggd kaj än på Casparssons tid.

Efter Casparssons död den 16 juli 1658 övertogs bryggarrättigheterna enligt fastighetsregistret av "*Trina, Johan Caspars enka*" och efter henne av andra ättlingar, bl a dottern Emerentia.



*Casparssons bryggeritomt i nuvarande kv. Kommeraserådet.*

Johan och Katarina fick sju eller åtta vuxna barn, som alla kallade sig *Poppelman*, men vi har få data om deras levnad. Ofta anges tullförvaltaren i Malmö Johan Poppelman, född 1637, som äldst. Men Olle Elm (Anbytarforum) har citerat Lommaryds dödbok och visat, att Margareta Poppelman föddes 1631. I övrigt vet vi, att Johannes föddes 1649, och kan beräkna, att Maria föddes 1639/40.

Om vi antar att man följde gängse traditionen för namngivning, så måste Emerentia vara född före Margareta samt Kaspar och Mårten (i denna ordning) före Johan. Anna bör rimligen komma sent, eftersom hennes make Henrik Eilking dy inte var född förrän 1653.

Mellan Margareta 1631 och Johan 1637 ryms två nedkomster, sannolikt Kaspar 1633 och Mårten 1635. Emerentia skulle då vara född 1629 och äktenskapet ingånget omkring 1628.

Det har påståtts, att även 'stadsphysicus' *Sebastian Poppelman* i Gävle skulle vara son till Johan Casparsson, men detta vederlades redan vid mitten av 1800-talet av gävleforskaren Sehlberg<sup>2</sup>, som redovisade en oberoende och från Tyskland separat invandrad släkt i Gävle, se nedan.

### **1 Emerentia Poppelman,**

Emerentia bör ha varit äldst av döttrarna och född 1629/30 – efter-

som Margareta enligt dödboken var född i december 1631. Hon avled tidigast 1709 i Göteborg. Gift med kontrollören vid Stora sjötullen, sedermera borgmästaren i Borås **Anders Gunnarsson Stillman**, död 1675. En dotter **Emerentia Stillman** var gift med köpmannen **Anders Dahl**.

Borgmästaränkan fick en pension om 100 daler smt i ett för allt. Faderns fastigheter i Göteborg hade efter Katarina Krakaus död övertagits av Martin (=Mårten) Poppelman, men när han dog 1682 flyttade "Anders Gunnars enka" tillbaka till Göteborg, där hon fick tillstånd att driva bryggeriet som "bryggarmästare". Fastigheten mot Södra Hamngatan såldes nu till svågern rådman *Henrik Eilking d y* (d 1702), gm *Anna Poppelman*, och 1695 vidare till *Jacob Radhe*, gm *Catharina Tham*.

Fastigheten mot Drottninggatan/Västra Hamngatan, där bryggeriet låg, ärvdes sedan av dotterns måg *Olof Norberg*, som där hade brännvinsbränneri.

Lennart Wiberg ger i "Bryggare och bryggerier i Göteborg i äldre tid" en något annorlunda bild:

"När Mårten Krakaus och Emerantia Paulis dotterdotter, borgmästareänkan Emerantia Poppelman-Gunnarsson, i fyrtio år brukat de bryggareättigheter, som en gång i tiden varit hennes föräldrar Johan Caspersons och Catharina Krakaus, beslöt hon sig för att draga sig tillbaka till hemmets lugn och överlämnade 1709 bryggeriet till sin dotter Emerantia Stillman. Rättigheterna stannade dock endast något mer än ett decennium hos henne, och det Poppelman-Krakauska bryggeriet, som hade anor från 1600-talets mitt och som hittills bedrivit sin verksamhet inne i staden, fortsatte från och med 1722 sin tillvaro utanför stadens portar och bommar, uppe på Stigberget. Var den Krakauska slakten, såsom det antages, av holländsk härstamning, så skedde inte någon nationsväxling med att herren på Stigberget, *Cornelius Schael*, sist sagda år

<sup>2</sup> KB:s handskriftsamling

i augusti månad trädde vid på grund av att hustrun Emerentia Stillman "lembnat honom dess Cessionsskrift och sin ägande gillesrättighet". Cornelius Schael, som var född på Stigberget och döpt den 21 januari 1682, var nämligen son till en holländare, som slagit sig ned i Göteborg redan vid staden grundläggning, *Vinant Schael*, och dess hustru *Maria van Egmont*."

Hörde alltså familjerna Krakow och Scheel till samma holländska koloni i Göteborg med inbördes släktrelationer? Märten Krakow anses ju vara amiral Scheels systerson (kap 58)?

\*\*\*\*\*

Emerentia Poppelman ca 1635-1709/ & Anders Gunnarsson Stillman +1675

1. Emerentia Stillman &/1680 Anders Jacobsson Dahl +1680/1680
  - 1.1. Caisa Maria Dahl & Olof Norberg
  2. Maria Stillman
  3. Christina Stillman + &1692 Oluf Persson Ekmarck +1728
    - 3.1. Birgitta (Britta) Olufsdotter Ekmarck & Jacob Sahlgren
    - 3.2. Chatarina (Caisa) Olufsdotter Eekmarck +1775 &1723 Jöns Holst +ca 1750 & Johan Fredrik von Kaulbars 1689-1762
  4. Catharina Stillman & Gustaf Bäfverfeldt 1647-1691
    - 4.1. Peter Gustaf Bäfverfeldt 1682-1726 & Agnata Feltsenter + & Anna Margareta Eneman +1756
      - 4.1.1. Anna Beata Bäfverfeldt +1812 & Axel Nisbeth till Rulla 1705-1777
      - 4.1.2. Hedvig Lovisa Bäfverfeldt & Nils Chrisian Wallenstein
        - 4.1.2.1. Johan Peter Wallenstein 1750-1820 & Regina Sofia Albertina Ridderstråle
          - 4.1.2.1.1. Johan Christian Wallenstein 1794-1868 &1824 Ulrika Eleonora Löwenborg 1802
            - 4.1.2.1.1.1. Mathilda\* Sofia Wallenstein 1825 &1843 Erik\* Gustaf Norström 1800-1858
              - 4.1.2.1.1.1.1. Axel\* Johan Erik Norström 1848-1917 &1875 Augusta\* Ida Carin Richter 1851-1909
                - 4.1.2.1.1.1.1.1. Eric Norström 1882-1953
  - 4.2. Helena Emerentia Bäfverfeldt 1684-1724

\*\*\*\*\*

*Stamtavla för Emerentia Poppelman*

Fyra döttrar till Emerentia Poppelman och Anders Stillman är kända:

**Emerentia Stillman,**

gift med *Anders Jacobsson Dahl*, en ana till arkivarien och släktforskaren Olda Dahls make. Dotterdottern *Cajsa Maria* vargift med *Olof Norberg*.

**Maria Stillman**

**Christina Stillman,**

gift med köpmannen och kyrkoföreståndaren i Gustavi, *Olof Persson Ekmarck*. Två döttrar: *Birgitta* var gift med kommerserådet (kvarterets namn!) och borgmästaren *Jacob Sahlgren*; *Catharina* var gift med landshövdingen friherre Johan *Fredrik von Kaulbars*.

**Catharina Stillman,**

gift med *Gustaf Bäfverfeldt*, son till justitiepresidenten *Peder Canutus Bäfverfeldt*, som i sin tur var dotterson till *Märten Krakow* och *Emerentia Pauli*. Från Gustafs syster Anna utgick en släktgren till *Manerhem*.

- - -

*Fastigheten i kvarteret Kommerserådet köptes 1882 av Skandinaviska Kreditaktiebolaget, som den 26 februari 1885 öppnade bankkontor i egna, nybyggda lokaler.*

## 2 **Margareta Poppelman,**

Margareta Poppelman föddes (enligt ålderssuppgiften i Lommaryds dödbok) den 28 december 1631. Var Margareta farmoderns namn?

Hon var gift med handelsmannen *Söffren/Söftring Nilsson* från Eksjö, där han sålt 1/4 tomt till Isak Hansson Kruse, när denne byggde Krusagården (kap 53). Innebar markinnehavet där, att Söffren också hade släkt där?

Efter Söffrens död (senast 1672) flyttade änkan till dottern i Nystorp, Lommaryd, där hon avled den 11 november 1694.

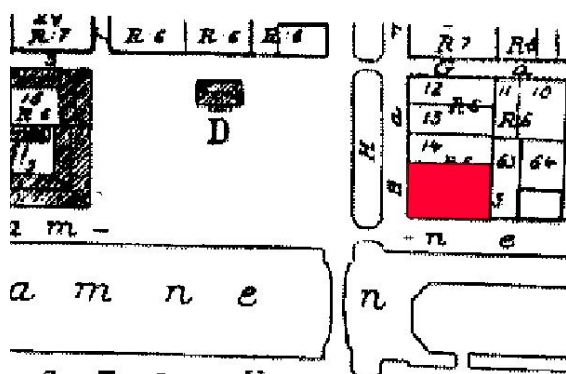
Ett barn är känt: *Emerentia Söffrensdotter*, som var gift med hauptman-

nen/ slottsfogden *Lars/Lorentz Bange* på Visingsö, med vilken morbrodern Kaspar Poppelman hade affärsförbindelser 1685-92. Emerentia hade också en son *Lars Bange*, som 1725 gifte sig med *Kristina Wising*, dotter till kyrkoherde *Håkan Wising* i Visingsö.

### 3 Kaspar Poppelman

Den sannolikt äldste sonen (om farfadern hette Kaspar) föddes troligen i slutet av 1620-talet. Han var köpman i Göteborg med intressen även i Jönköping, bl a som ombud för svärfadern *Peder Håkansson* (se kap 54). Vid 1680-talets slut gjorde han också affärer med systersonen *Lars Bange*, när denne var slottsfogde på Visingsö och anlade tillsammans med svärfadern ett *vantmakeri* (för tillverkning av uniformstyg mm) i Jönköping. Han var år 1690 även delägare i skeppet *Concordia*, men det oförsäkrade fartyget blev uppbringat av holländska kapare (Gbg hist).

Kaspar gifte sig 1677 med *Margareta Wetterhamn*<sup>3</sup> (Gunnars mf fm mf mm m), änka efter handelsmannen *Samuel Isaksson (Kruse)* från Eksjö och kunde flytta in i det dubbla stenhus som denne byggt i hörnet av Norra och Östra Hamngatorna (vid det nutida Gustav Adolfs torg).



Den av *Samuel Isaksson* bebyggda fastigheten vid Östra/Norra hamnen. Jfr utdraget ur 1771 åjrs karta ovan.

<sup>3</sup> Margareta Petersdotter Wetterhamn var dotter till kommissarien i kommerskollegium *Peder Håkansson* (mf fm mf mm mf) (1622-1690) och Margareta Stormhatt, dotter till faktorn *Jöran Silvestersson*.

Kaspar blev nu styvfar till Samuel Isakssons döttrar *Brita Katarina* och *Margareta*. I det nya giftet fick han fem kända barn: *Johan Samuel*, *Anna Maria*, *Henrik*, *Katarina* och *Emerentia* (se vidare kap 54,55).

Margareta Wetterhamn avled i Göteborg den 29 augusti 1690 och Kaspar Poppelman före den 1 december 1692. Enligt bouppteckningen den 24 juni 1693 ägde han bl a gården Högen i Askim.

Brita Katarina var då gift med rådmann *Magnus Ståhle* i Jönköping, blev nu förmyndare – åtminstone för döttrarna i Margareta Wetterhamns första gifte. På deras vägnar såkde Ståhle 1697 den av Samuel Isaksson bebyggda fastigheten i Göteborg.

### 4 Mårten Poppelman

Mårten föddes sannolikt 1633/35 (efter Kaspar men före Johan). Han är först känd som kronofogde i Torna härad i Skåne och sedan som landssekreterare i Älvsborgs län.

Efter moderns död 1672 övertog Mårten år 1675 bryggeriet i hörnet av Drottninggatan och Västra lilla hamnen. Han flyttade tillbaka från Everlöv i Skåne till Göteborg.

Den 5 juli 1679 klagade åldermanen för åkarna *Lars Björnsson* över det intrång landssekreterare Poppelman gjorde åkarna på deras landeri genom nedrivande av staket och att han körde in sina boskap där.

Den 18 november 1679 uppträdde notarie Areel på landssekreterare Poppelmans vägnar angående hus och gård, som denne hade tillhandlat sig av sina syskon och medarvingar för 1800 rdr med brygg-hus och bryggredskap och allt tillbehör. Följande måndag den 24 november lät landssekreterare Mårten Poppelman lagbjuda sina sal. föräldrars hus och gård belägen vid Västra lilla hamnen.

Mårten Poppelman avled i början av 1682. Den 6 mars pantsatte hustru Anna (Hansdotter) till sin sal. mans broder tull-

förvaltaren i Malmö Johan Poppelman för skuld 600 daler smt den gård hon nu bebodde belägen vid västra hamnen. Hon skulle på egen bekostnad hålla gården med nödvändiga reparationer. (Olga Dahl)

Det framkom senare .... att Mårten Poppelman 'häftade i balance' för sin för många år sedan förvaltade kronofogdetjänst i Skåne.

Mårten var gift med Anna Hansdotter, men inga arvingar är kända, såvida inte den ovan nämnda Anna Poppelman var en dotter. Änkan gifte om sig med Magister *Samuel Hunoldus*. Makarna anklagades dock för vanskötsel av gården och magistraten anförde: Poppelmans egendom "förslumrades och föröddes under hennes änkestånd och under det senare giftet " .¶

## 5 Johan Poppelman

(1637-1712) var sjötullförvaltare i Malmö. I Riksarkivet finns en skriftväxling med Kommerskollegium i Stockholm, där han anklagas för att inte tillräckligt nitiskt hävda de svenska intressena vid upptagande av tull från passerande fartyg i Öresund.

Johan va gift med borgmästaredottern *Ingeborg Jacobsdotter Willschött* (Wildschütz). Fyra barn kända:

### Jacob Poppelman

Levde mellan 1678 och 1736. I den Klerckerska samlingen på KB finns en utförlig levnadsbeskrivning: 1705 auskultant vid Göta hovrätt, 1709 fältsekreterare (sannolikt den Jacob Poppelman som 1710 kontrasierade skrivelser från guvernör *Carl Nieroth* i Karelen som finska historiker lagt ut på Internet).

I Jönköpings dopbok är Secreteraren Popelman den 18 jan 1713 fadder vid ett barndop (Secreteraren Siöbergs dotter Brita Maria). 1714 var han borgmästare i Kristianstad och häradshövding i Halland! Därefter saknas uppgifter till den 27 november 1733, då han blev assessor vid Göta hovrätt. Bouppteckningen finns i V Göinge häradsrätt 1737.

I Jönköpings hfl 1729-33 är 'Popelmans gård' nr 15 i Andra kvarteret' bebodd av kapten *Gabriel Bergmans* änka *Emerentia Poppelman* och hennes dotter *Greta Bergman*. Emerentia var dotter till farbrodern *Kaspar Poppelman* och *Margareta Wetterhamn*, alltså Jacobs kusin (se ovan). Ägde Jacob gården i Jönköping sedan sin tiggare tjänst vid hovrätten? 1733, efter Emerentias död, kom Jacob tillbaka till Jönköping som assessor i hovrätten.

Jacob Poppelman gifte sig 1715 med *Helena Christina Wejnandt*. Deras dotter *Ulrika Christina* blev i sitt andra gifte med prosten *Eberstein* i Ystad anmoder för en stor släkt med inslag av *Billling* (skånska ätten) och *Ringborg*.

### Anna Magdalena Poppelman

(1689-1741), gift *Rosencrantz*. Härifrån härstammar bl a *Carl Ludvig Kiellander*, som även är ättling till *Beata Bergman* i hennes gifte med *Henrik Berling*.

### Catharina, gift med Nils Jonsson.

### Emerentia Poppelman

Även i denna familj döptes en dotter till Emerentia (död 1763). Gift 1717 med kronofogden i Ingelstorp *Carl Eneroth*<sup>4</sup>, son till borgmästaren i Landskrona *Lars Siggesson* och sonson till hauptman *Sigge Toresson* på Läckö slott.

## 6 Maria Poppelman

Endast dokumenterad i en dödnöti i Göteborgs tyska församling Kristine (avtryckt i 'Göteborgs historia'), enligt vilken *Maria Poppelman* gifte sig i oktober 1658 med den tyskfödde *Nicolaus Westerman* (1627-1674). Hon bör därför ha varit född 1639/40 men avled redan följande år.

## 7 Johannes Caspari Poppelman,

född i Varberg den 6 oktober 1649, död i Örgryte den 30 juni 1725. Det veder-

---

<sup>4</sup> Ej släkt med förf:s *fm ff f* Carl Ericsson Eneroth, bef.man på Svanaholm, Ås, Jönkpg län (kap 22).

tagna andranamnet är ologiskt, eftersom fadern hette Johan. Om Johannes' födelse berättas i stiftets herdaminnen:

"När Catharina Krakau de sista dagarna av sitt välsignade tillstånd kullstälpte med sin vagn under en resa till Varberg, gjorde hon det löftet, att om fostret blev vid liv och vore ett gossebarn, skulle hon giva det Herranom igen evinnerliga" (1 Sam. 1:28).

Student i Lund 1668-71, Mag. i Wittenberg 1672, lektor vid Göteborgs gymnasium 1673-92, därunder studier i Tyskland med bibehållen lön 1678-88, Teol Dr 1685, studier i Leipzig, Erfurt, Frankfurt, Helmstedt, Rostock, Greifswald och Köpenhamn, teol. prof. Lund 1692, rektor vid universitetet i Lund 1695-1707. Vid biskopsvalet i Göteborg år 1703 fick han 91 röster och den ende medtävlaren Laurentius Norman 2. Det oakttat utnämndes Nezelius av kungen som först vid nästa biskopsval gav Poppelman fullmakten den 21/4 1711 (daterad i Bender). Poppelman företrädde en ortodox luthersk teologi.

År 1692 gift med **Rebecka Walleria**, dotter till biskopen Daniel Wallerius (Wallerman). Han bodde på svärfaderns gård i Sävenäs och begravdes i dennes grav i Örgryte kyrka. Herdaminnena beskriver tre söner, alla präster, man "om de två döttrarna är ingenting känt". Enligt Biografiskt Lexikon hade han 12 barn, av vilka 5 överlevde föräldrarna: prästerna *Elieser* och *Daniel*, officeren *Johan* och räntmästaren *Carl* samt döttrarna *Margareta* och *Katarina*.

### Elieser Poppelman

(1693-1768) blev 1729 "Eloq. Poëd. Lect. Mag." vid Göteborgs stifts gymnasium, sedan Förste Theol. Lector i Göteborg och kh i Säve, Björlunda och Backa. Anklagad för förfalskade namnteckningar på en klagoskrift mot sin adjunkt och för fylleteri ("Vid en begravning i Säve kastades allenast två skoflar mull på liket och det var att befara att om han kastat den tredje, han skulle själv fallit efter"). Gift med *Ulrika Gadelius*, inga ättlingar kända.

### Daniel Poppelman

(1694-1795) var kyrkoherde och prost i Starrkärr, Kilanda och Nödinge. Gift med *Johanna Elisabeth Margraffen*, dotter till pastor *Georg Margraff* i Göteborgs tyska församling, där han lät döpa sina barn. Med Daniels barnbarnsbarn utdog denna gren på manssidan, släktnamnet återtog 1926 av 1. byråsekr. i kammarrätten Sven Poppelman, f 14 sep 1884, dottern Ulla, f 1926, och sonen *Åke*, f 1925, 1999 tandläkare på Lidingö.

### Johan Poppelman

(1696-1750), livdrabant och löjtnant vid Smålands regemente, avsked 1736. Gift med *Magdalena Funck*.

### Carl Poppelman

(f. 1698, d. före 1725), räntmästare.

### Margareta

(1703-1776) gifte sig med häradshövdingen och lagmannen i Bohuslän *Sten Sommar*, adlad *Cederfeldt*.

### Katarina

(1706-??) var gift med 1) landskamrer Anders *Malmér* och 2) teol. lektorn och domprosten *Sven Jacobsson*. Anor till släktforskaren *Hans Edman* i Onsala.

### 8 Anna Poppelman

Anna, som levde till 1695, föddes troligen i slutet av 1650-talet, men kan då knappast vara dotter till Katarina Krakau. Möjligen var hon dotter till Märten Poppelman. Maken, rådman **Henrik Eilking dy**, (1653- <1702) nämns dock som svåger till Kaspar, Margareta och Emerentia Poppelman. Se vidare Eilking.

### A. Poppelman i Gävle

Vid ungefär samma tid som *Johan Casparsson* uppträder i Göteborg kom en annan släkt *Poppelman* till Gävle, även den från Tyskland. Den



har utforskats av gävleforskaren Sehlberg<sup>5</sup>.

### **Sebastian Poppelman**

Sebastian Poppelman nämns 1650 som köpman och rådman i Gävle samt som kyrkvärd 1655. Enligt Sehlberg invandrade han år 1627 från Flensburg, där fadern Daniel Pöppelmann enligt den tyske släktforskaren Dirk Erpenbeck var en köpman, som från okänd ort inflyttat till staden år 1594 och där gift sig med en dotter till pastor Sebastian Schröder.

Gift med Elsa Rodde, född omkr. 1620, dotter till rådman Barthold Rodde i Gävle och släkt med Johan Rodde från Lybeck, som var borgmästare i Kalmar 1641-49. Barnen Daniel, Burchard, Elsa och Sebastian föddes på 1640-talet och var alltså jämnåriga med Casparssons barn i Göteborg.

#### **1. Daniel Poppelman**

(1640-1695) blev rådman i Gävle och far till bl a löjtnant Sebastian Poppelman (1670-1700), död i Narva, lotsåldermannen Daniel Poppelman (1672-1738), död i Öregrund och sjömannen Olaus Poppelman. Lotsåldermannens äldre son Daniel Poppelman (1708-1764) var en känd guldsmed, med en son Daniel (4:e generationen med samma namn!) som dog i unga år. En yngre son Erik Poppelman var häradsskrivare i Hälsinglands norra fögderi med en dotter Emerentia, född 1750. Kände man i Gävle till berättelsen om Emerentia på Gullberg?

---

<sup>5</sup> Den främsta källan till kunskapen om denna släktgren är de handskrivna släkttavlor med kommentarer, som sammanställdes av Erik Sehlberg (i KB:s handskriftsamling)

#### **2. Elsa Poppelman**

(1642-1738) var gift med teologiprofessorn *Martin Brunnerus* i Uppsala.

#### **3. Sebastian Poppelman**

(d.y.) (1642-1709) var läkare och "stadsphysicus" i Gävle. Han nämns första gången 1679 och den 9 jan 1693 valdes *Bastian Poppelman* av landshövdingen till rådman i Otto Nilssons ställe (ersatt för sin ålderdom och svaga höft samt enfaldighet). Borgmästare och Råd hade även haft P. i åtanke i anseende till hans meriter, förfarenhet och berömliga studier och eljest goda kvaliteter, och förmente de att ej Patienters uppvaktning, så i staden som på landet, skulle förorsaka oförmodliga hinder i ämbetsförvaltningen (Sehlberg).

Denne *Sebastian Poppelman* har felaktigt påståtts vara son till *Johan Casparsson* i Göteborg, vilket redan under 1800-talet motvevisats av Erik Sehlberg med en omfattande utredning. Sehlberg skriver på sid. 207: "Var son till Rådman Bastian Poppelman, hvilket jag av åtskilliga protokoller sett att han kallas Rådman Poppelmans son ... ur Kyrkoboken och Bouptäcknings Protokollen blifver så som på efterföljande pag." (Här följer två sidor med stamtavlor för Bastian Poppelman d.ä. resp. Daniel Poppelman d.ä.).

I RA finns Västernorrlands läns landshövdingens skrivelse till K.M:t 20/9 1702 och d:o 21/4 1718 ang. änkan *Katarina* Vilka relationer hade *Sebastian Poppelman* till Västernorrland och Härnösand? - Av hans söner var *Thomas* regementsfältskär och *Mårten* amiralitetsbokhållare.

#### **4. Burchard Poppelman**

avled som student i Uppsala, där han hämtades av de tre syskonen.

### **B. Övriga i Sverige**

Krigsarkivets biografiska samling innehåller minst tre officerare Poppelman, födda omkr. 1670 och döda vid Narva 1700.

Kapten Conrad Samuel Poppelman

Löjtnant *Johan Poppelman*, född i Skåne 1692 med avsked 1736. kom båda till garnisonsregementet i Narva 1684.

Löjtnant *Sebastian Poppelman*, pikerare i Livgardet 1688, löjtnant vid Brahes svenska regemente i Holland från 1696, slutligen vid Helsinge regemente, stupad vid Narva den 20 nov. 1700, torde snarare höra till Gävle-släkten.

RA:s kartotek över skrivelser till K M:t innehåller personer med namnet *Poppelman* som levde vid ungefär samma tid. *Petter Poppelman* var kronolänsman i Södermanlands län (1/8 1798). Den Dr *Sebastian Poppelman* som var läkare i Härnösand (21/4 1718 skr. ang. änkan Katarina) är troligen identisk med den ovan nämnde "stadsphysicus" i Gävle. Här omtalas också några kvinnor, t.ex. *Kajsa Poppelman*, troligen änka efter landskamreren *Anders Mellner* i Göteborgs o Bohuslän (20/3 1731).

Eftersom KA:s biografier regelmässigt saknar uppgifter om föräldrar och hemort, är personerna ofta svåra att placera i sitt genealogiska sammanhang.

Ett riksdagsprotokoll från prästeståndet nämner en stadssekreterare *Poppelman* i Linköping.

I arkiven finns även många referenser till personer, vilka inte kunnat placeras i släkten.

### C. Narva

I Narva fanns under 1600-talet en släkt *Pöppelmann*, den tyska formen av *Poppelman*. Vi kan anta, att tyska var det förhärskande umgängesspråket inom medelklass och adel.

Uppgifter om denna släkt har med något oklara stamtavlor erhållits från *Dwight DeBacker* i Auckland, Nya Zeeland. Släkten har utgått från Herford i Westfalen, se nedan.

Som tidiga medlemmar av släkten anges *Coordt P* och *Danel P*, båda troligen

födda omkring 1540. Daniels son *Heinrich Pöppelmann*, sannolikt född omkring 1570, var borgmästare i Herford och hade två söner som flyttade till Narva.

### D. Tyska anor?

Familjer med namnet *Poppelman* fanns samtidigt i Göteborg, Gävle och Narva. I Tyskland fanns delvis adliga familjer med namnet *Pöppelmann* sedan 1400-talet.

Ett ursprung är den gamla Hansastaden Herford mellan Osnabrück och Münster i Westfalen, där *Heinrich Pöppelmann* var borgmästare omkring 1600.



*Hansestaden Herford*

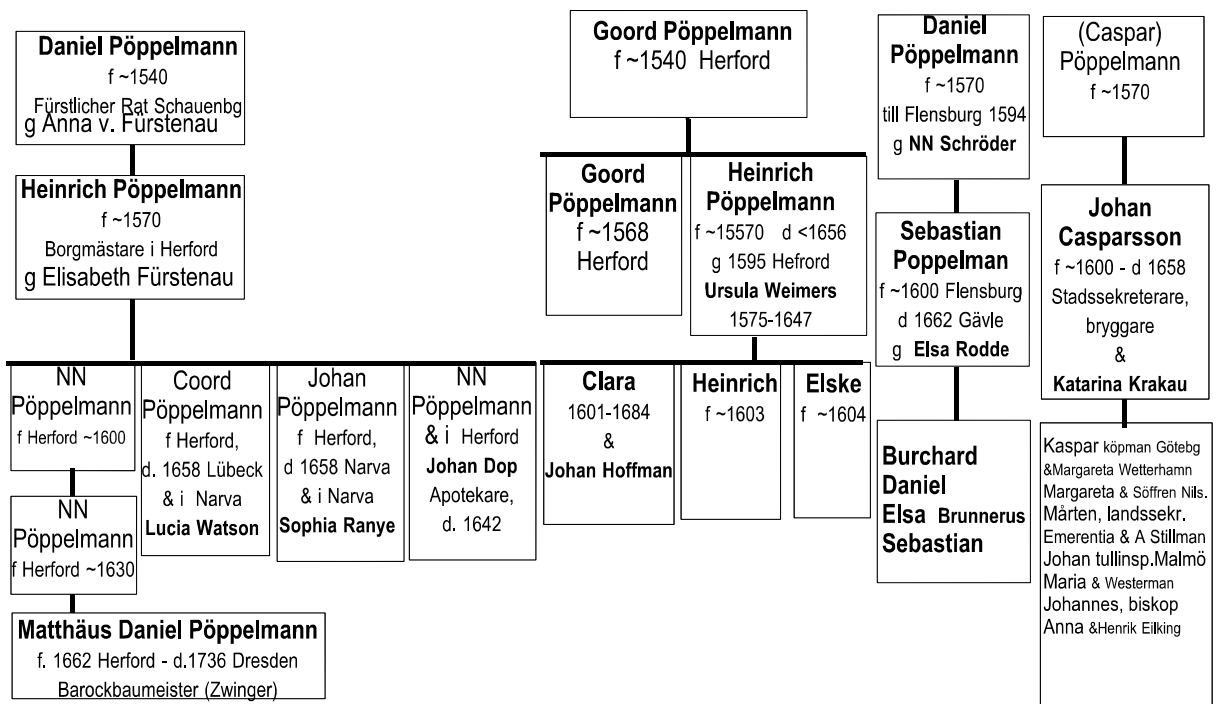
Stadens store son är barockarkitekten **Matthäus Daniel Pöppelmann**. Denne föddes i Herford den 3 maj 1662, enligt resehandboken Baedeker i borgmästarhuset vid Höckerstrasse, men han kan inte ha varit son till nämnde *Heinrich Pöppelmann*. Uppgift saknas om föräldrarnas namn; han kan möjligen vara en sonson till Heinrich P. Baedeker beskriver borgmästarhuset från 1500-talet som en av de stora sevärdheterna i staden.

År 1680 lämnade Daniel hemstaden och blev byggmästare och arkitekt vid hovet i Dresden, där hans mästerverk är slottet Zwinger. Han avled i Dresden den 17 januari 1736.

I Herford hedras hans minne idag med ett efter honom uppkallat kulturhus, Daniel-Pöppelmann-Haus.



*Barockslottet Zwinger i Dresden, skapat av Pöppelmann, förstört under andra världskri- gen men nu återuppbyggt.*



*Dresden*

*Narva*

*Herford*

*Gävle*

*Göteborg*

## Pöppelmann / Poppelman

Var de släkt? Underlag för forskning, sammanställt av Gunnar Tonnquist

Källor:: Dirk Erpenbeck, Dwight DeBacker, Sehlberg, Olga Dahl